



Селище Катышево – 1. Вид раскопа

Оружие, финские украшения, книги и «дворы знати»: домонгольские села между Волгой и Окой

Во время археологических работ перед строительством автотрассы М12 – «Москва – Нижний Новгород – Казань» экспедиция Института археологии РАН [исследовала](#) три средневековых селища во Владимирской области. Впервые в изучении домонгольских поселений Волго-Окского региона археологи получили возможность целиком раскрыть сельские усадьбы и установить, какими были села XII века: эти были богатые огражденные поселения с уличной планировкой, «дворами знати», кузницами и гончарными горнами.

«Древнерусские сельские поселения, сеть которых покрывала огромные территории от Киева до Ладоги, знакомы археологам в основном по материалам разведок и небольших раскопок. Лишь единицы из них

исследованы на большой площади, достаточной для того, чтобы представить их пространственную организацию, домостроительство, устройство хозяйств и повседневную жизнь их обитателей. Раскопки 2021 года впервые дали важные материалы, принципиальные для характеристики сельских поселений домонгольского времени в ВолгоОкском регионе: мы увидели, как устроены усадьбы, и собрали обширный материал для изучения культуры Муромской земли как особой исторической области средневековой Руси, незаслуженно остающейся на периферии исследовательского внимания», – сказал директор Института археологии РАН, академик **Николай Макаров**.



Селище Чадаево – 5. Общий вид

Поселения Чадаево – 5 и Катышево – 1 в окрестностях Муром и селище Столбище в округе Владимира были обнаружены в 2020 году в ходе историко-культурной экспертизы территории будущего строительства автотрассы. Археологи собрали первичные данные и определили границы памятников, и в сезоне 2021 года селища были исследованы.

Площадь раскопок на всех трех селищах, оказавшихся в зоне строительства автомагистрали, оказалась весьма значительной: от 12 000 кв. метров на поселении Столбище до 20 000 кв. метров на поселениях Чадаево – 5 и Катышево – 1. Раскопки на такой большой площади впервые позволили выявить планировочную структуру поселений XII – XIV веков в Волго-Окском междуречье.

Каждое из трех поселений имело собственную индивидуальную историю, однако в их планировке, застройке и материальной культуре заметны и общие черты, свойственные средневековой деревне.

Поселения были окружены оградами: на всех селищах археологи обнаружили канавки – следы частоколов, окружавших поселения и отдельные усадьбы. На селищах в округе Муром найдены следы въезда на поселения: это двухметровые разрывы в частокольных канавках, отмеченные крупными столбовыми ямами, в которых, видимо, были закреплены веревки ворот.

В культурном слое не сохранились остатки наземных построек. Однако на участках, где находились жилища, археологи зафиксировали ямы с бытовым мусором, пережженными камнями и обмазкой от разрушенных печей. На всех трех поселениях найдены глубокие прямоугольные подполья со следами деревянных конструкций: скорее всего, это следы погребов, которые находились непосредственно под жилищами.



Селище Столбище. Общий вид раскопа с котлованами подполий, отмечающими места жилых построек

У муромских поселений была уличная планировка. Так, на обоих селищах от ворот к центру поселения вела центральная улица – свободная от построек

полоса шириной до 8 метров. По обеим сторонам от нее находились усадьбы площадью от 1000 до 7000 кв. метров с частокольными оградами. В некоторых местах линии частокольных канавок ветвятся и пересекают друг друга: это говорит о том, что границы дворов время от времени изменялись.



Частокольные канавки и комплекс подполий на селище Чадаево – 5

С внешней стороны ограды муромских селищ, недалеко от въезда в поселение, находились могильники: в Катышеве найдено два погребения, в Чадаево – 46 захоронений в неглубоких грунтовых ямах, образующих четыре ряда. Захоронения совершены по христианскому обычаю.



Слева направо: женское погребение, нашивные серебряные бляшки очелья из погребения

В культурном слое селищ археологи собрали более 4500 предметов, характеризующих особенности хозяйства, быта и культуры муромских и

владимирских сел. На всех трех поселениях в изобилии представлены разнообразные бытовые предметы: ножи, кресала, детали замков, ключи. Найдены орудия труда, такие, как шиферные пряслица, шилья, иглы, оселки, фрагменты топоров, а также металлические украшения костюма, кресты-тельники. Кроме этого, на муромских селищах археологи нашли предметы вооружения и воинского снаряжения, стили для письма, книжные застёжки и некоторые другие статусные вещи, связанные с обиходом социальной элиты.



Селище Чаадаево – 5. Кресты-тельники

Самую лучшую сохранность культурного слоя и самую высокую концентрацию находок археологи обнаружили на селище Чаадаево – 5. Основной период жизни этого поселения определяется в пределах XII века. Первая половина XII века — это время окончательного заселения территории Нижнего Поочья древнерусским населением и завершения процесса ассимиляции муромы, одного из племен поволжских финнов.

«Свидетельство процессов ассимиляции муромы – редкие находки, относящиеся к кругу финских древностей: это подвеска-лунница с орнаментом в виде плетеной косички, сюлгама, кольцевые застёжки, детали привесок, ножи с прямой спинкой, костяная копоушка. Набор этих предметов немногочислен, но вместе с фрагментами лепной финской посуды он составляет отдельную группу среди находок и, вероятно, является следами более раннего муромского поселения, существовавшего здесь до древнерусского селища», – пояснила руководитель Волжской экспедиции ИА РАН **Ольга Зеленцова.**



Селище Чадаево – 5. Слева: иконка, подвеска, лунница и муромская лунница.
Справа: подковообразная фибула

О возможной верхней временной границе жизни поселения говорят находки фрагментов стеклянных браслетов, которые были наиболее популярны в первой трети XIII века и постепенно вышли из обихода после монгольского нашествия.

Основным занятием населения, вероятно, было сельское хозяйство: на селище археологи обнаружили ямы для хранения зерна, а также серп и жернова. В Чадаево не выявлено археологически уловимых следов ремесленной деятельности, за исключением нескольких матриц для тиснения, использовавшихся в ювелирном ремесле.

Особого внимания в коллекции артефактов заслуживают предметы, связанные с письменностью: 4 стила для письма, детали книжных застежек, а также фрагменты хороса. Свидетельства «престижного потребления» – более 40 фрагментов амфор, использовавшихся для транспортировки вина и масла. Также среди находок выделяются предметы вооружения и снаряжения всадника: шпора, псалий, наконечники стрел. Среди редких находок – свинцовая подвесная печать с погрудным изображением Иисуса Христа и изображением неизвестного святого.



Селище Чаадаево – 5. Слева направо: деталь хороса, писала, книжная накладка

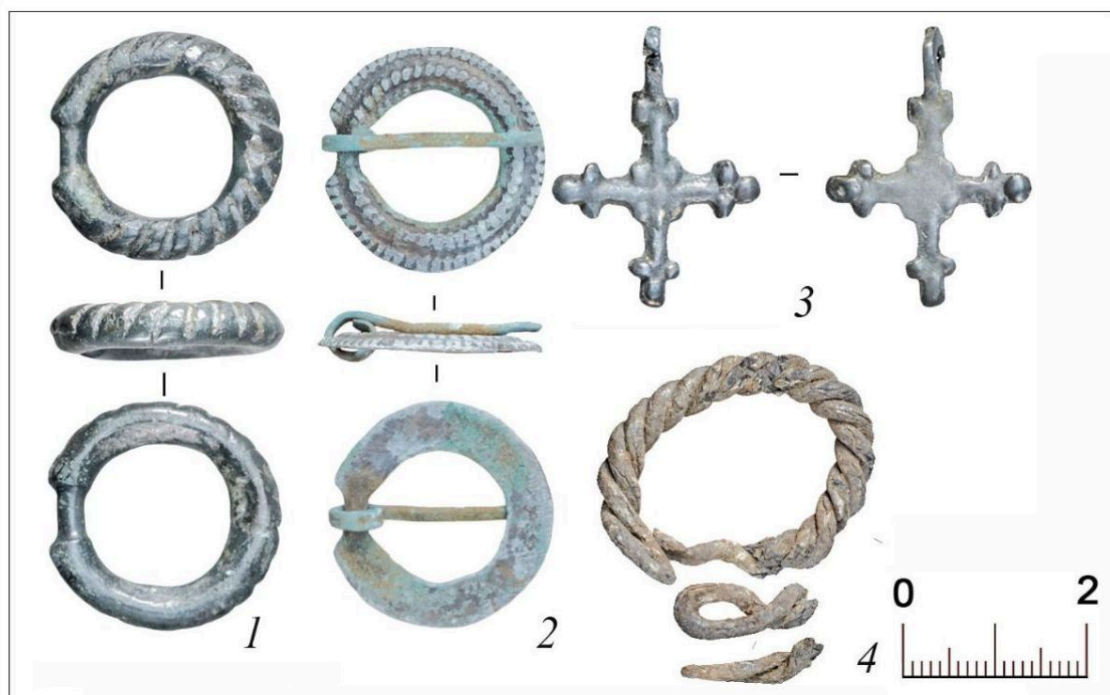
На поселении Катышево – 1 жизнь продолжалась в период с XII по XIV век, причем самая значительная часть сооружений и находок относится к XIII веку.

Жители этих мест вели сельское хозяйство: об этом свидетельствуют находки серпов, кос-горбуш и металлических частей плугов. Исключительный интерес представляет набор земледельческого инвентаря, сокрытый в подполе средневековой постройки: здесь были найдены четыре плужных лемеха, шесть серпов, коса-горбуша, плужный нож (чересло) и клин для крепления наральника. Такой набор сельскохозяйственных орудий, учитывая количество предметов и ценность железа в то время, стоил довольно дорого, и эта находка, помимо выводов о развитии хозяйства, позволяет делать выводы об уровне благосостояния населения.



Селище Катышево – 1. Слева: склад сельскохозяйственных орудий in situ.
Справа: плужный лемех и серп в процессе расчистки.

О богатстве и высоком социальном статусе насельников говорят также предметы, связанные с военными занятиями: это наконечники стрел, фрагмент кольчуги, фрагменты шпор, детали наборных поясов. На памятнике найдено необычно большое для сельских поселений количество стеклянных браслетов (около 150 фрагментов) – предметов, более свойственных городской культуре. Редкие находки, отражающие религиозный обиход – крест-энколпион с эмалью и деталь решетки хороса.



Селище Катышево –1. Слева направо: 1, 2 – ременные пряжки, 3 – крест-тельник, 4 – браслет

В северо-восточной части селища Катышево – 1 был обнаружен уникальный для археологии муромской земли комплекс: глинобитный гончарный горн, заглубленный в яму.

«Двухкамерный гончарный горн с вертикальной системой поступления горячих газов сохранился на высоту 72 сантиметра. В нижней части заполнения горна мы обнаружили фрагменты четырех красноглиняных горшков с клеймами на донцах: два квадрата, вписанных один в другой, углы квадратов между собой соединены диагональными линиями. Предварительно горн датируется концом XIII – началом XIV века», – рассказал руководитель раскопа на селище Катышево **Павел Русаков**.



Слева: процесс разбора заполнения горна и предгорновой ямы. Справа: фрагмент донца красноглиняного горшка с клеймом из нижней части заполнения горна

Также на поселении найдены следы железоделательного производства и кузнечного ремесла (горшок с остатками железа, клещи, наковальня, заготовки орудий) и ювелирного производства: находки литейных формочек, тиглей и выплесков металла.



Селище Катышево – 1. Слева направо: 1 – удила, 2 – фрагмент замка, 3 – наконечник стрелы, 4 – фрагмент шпора, 5, 6 – ножи

Поселение Столбище на реке Ворше под Владимиром возникло не позднее середины XII века и продолжало существование до XVI века. Собранный здесь вещевая коллекция скромнее, чем на муромских селищах, но содержит ряд выразительных украшений костюма и предметов христианского культа домонгольского времени. На одном из участков здесь расчищены остатки плотной застройки XV–XVI веков: расположенные в ряд котлованы семи подполий, датировка которых определена по монетам. Селище интересно как памятник, отражающий длительную преемственность жизни небольшого поселения с периодическими сдвигами его основного ядра.



Селище Столбище. Слева направо: наперстный крест, иконки, стрелы, шумящая привеска,

привеска-лунница

«Раскопки селищ в Волго-Окском регионе на трассе скоростной автомагистрали Москва-Казань дали новые материалы, принципиально важные для характеристики сельских поселений домонгольского времени. Впервые в изучении этих поселений целиком вскрыты сельские усадьбы и установлен усадебный характер планировки сел XII века. Находки на сельских поселениях статусных вещей, связанных с повседневным обиходом и профессиональными занятиями элиты, подтверждает сделанные ранее на материалах Суздальского Ополя выводы о присутствии "дворов знати" на сельских поселениях и указывает на перспективность их поиска», – отметил Николай Макаров.



Селище Катышево - 1: вид сверху

Пресс-служба Института археологии РАН:

press@iaran.ru